



LA QUALITÉ DE L'EAU : CONNAÎTRE POUR AGIR

NOTRE AMBITION CHAQUE ANNÉE :

Connaître, comprendre et amener
l'ensemble des usagers et des acteurs à
agir pour diminuer notre empreinte et
préserver les milieux

REMPAR* : UN RÉSEAU POUR SUIVRE LA QUALITÉ DES EAUX ET SENSIBILISER À LEUR PROTECTION

* Réseau de suivi et d'expertise sur les Micro-polluants, Macro-polluants et Micro-organismes dans les eaux du Bassin d'Arcachon et ses tributaires.



2022 : UNE EXPERTISE QUI SE RENFORCE !

AUX CÔTÉS DE L'IFREMER, DE L'AGENCE DE L'EAU ET DU PARC NATUREL MARIN

Assurer les suivis pérennes pour cibler les molécules à enjeux et suivre les tendances dans le temps.

L'expérience du SIBA en matière de suivi de la qualité des eaux, sa connaissance du territoire et de ses usages ainsi que les multiples collaborations scientifiques qu'il entretient avec Ifremer, l'Université de Bordeaux, l'INRAE, etc., permettent d'optimiser le suivi et de le centrer sur les molécules d'intérêt.

Ce suivi se fait sur le compartiment eau (dissous et ou particulaire selon les propriétés des substances recherchées) et peut être complété d'analyses sur des organismes intégrateurs. Il s'attache à venir en complément des suivis effectués notamment par l'Ifremer et s'intègre dans les suivis de l'agence de l'eau.

Au sein du SIBA, ces suivis se déploient de manière transversale entre les équipes des pôles REMPAN, maritime, hygiène/santé et GEMAPI.

En 2022, les suivis ont ainsi concerné :

• **Les pesticides au sens large (phytosanitaires et biocides) avec 5 campagnes de prélèvements sur 10 points.**

Pour la partie maritime, Grand Banc, comme référence de l'empreinte au niveau du Bassin, et Comprion, pour caractériser le panache de la Leyre.

Ces deux points sont des points de suivi historiques pour le REMPAN. Mais aussi la Conche sud d'Arguin, le Nord du port de la Vigne et le chenal de Mapouchet, afin de venir en appui aux études du Parc naturel marin.

En effet, les campagnes pesticides et métaux habituelles ont été aménagées en 2022 pour apporter les connaissances et l'expertise du REMPAN au projet porté par le Parc naturel marin du Bassin d'Arcachon, concernant les liens entre présence de contaminants et croissance des zostères marines.

Pour la partie cours d'eau, la Leyre et son très large bassin versant, apport prépondérant en eau douce pour le Bassin d'Arcachon, et des cours d'eau côtiers comme le Cirès, le Bety, le Ruisseau du Bourg et le Pontels.

- **Les métaux et en particulier le cuivre :**

L'Ifremer s'interroge en effet depuis plusieurs années sur les teneurs en cuivre dans les huîtres sauvages. Le suivi SIBA comprend des prélèvements ponctuels classiques et l'utilisation de capteurs passifs (DGT) pouvant être immergés sur plusieurs jours et donnant ainsi une vision plus large des concentrations rencontrées dans les eaux. Ces capteurs passifs font l'objet d'immersion d'une dizaine de jours à chaque fois. Les périodes de pose des capteurs passifs sont toujours encadrées par des prélèvements d'eau. En 2022, les périodes d'immersion de capteurs passifs et de prélèvements d'eau ont été effectuées en début de printemps, été, automne et hiver pour correspondre aux périodes de mesures et de prélèvements de zostères dans le cadre du projet avec le Parc naturel marin.

- **Les nutriments** (formes azotées et phosphorées) **ainsi que la bactériologie** (E. coli et Entérocoques fécaux), suivis depuis 1994 et paramètres essentiels de compréhension des bassins versants, sont suivis une fois par mois sur 8 cours d'eau (Canal des Etangs, Cirès, Bétey, Milieu, Pontails, la Leyre, Ruisseau du Bourg, Canal des Landes). Les résultats des analyses en nitrate et phosphore, couplés aux données de débit acquises par le SIBA, sont transmis à Ifremer pour alimenter un modèle de calcul des flux de nutriments au niveau du Bassin d'Arcachon.



Un site dédié offre l'accès à l'ensemble de ces données. Et en 2022, deux publications synthétisent l'expertise acquise sur :

- Les 10 ans de données sur les pesticides : <https://www.siba-bassin-arcachon.fr/node/1319>
- Les travaux menés sur les HAP : <https://www.siba-bassin-arcachon.fr/node/1330>

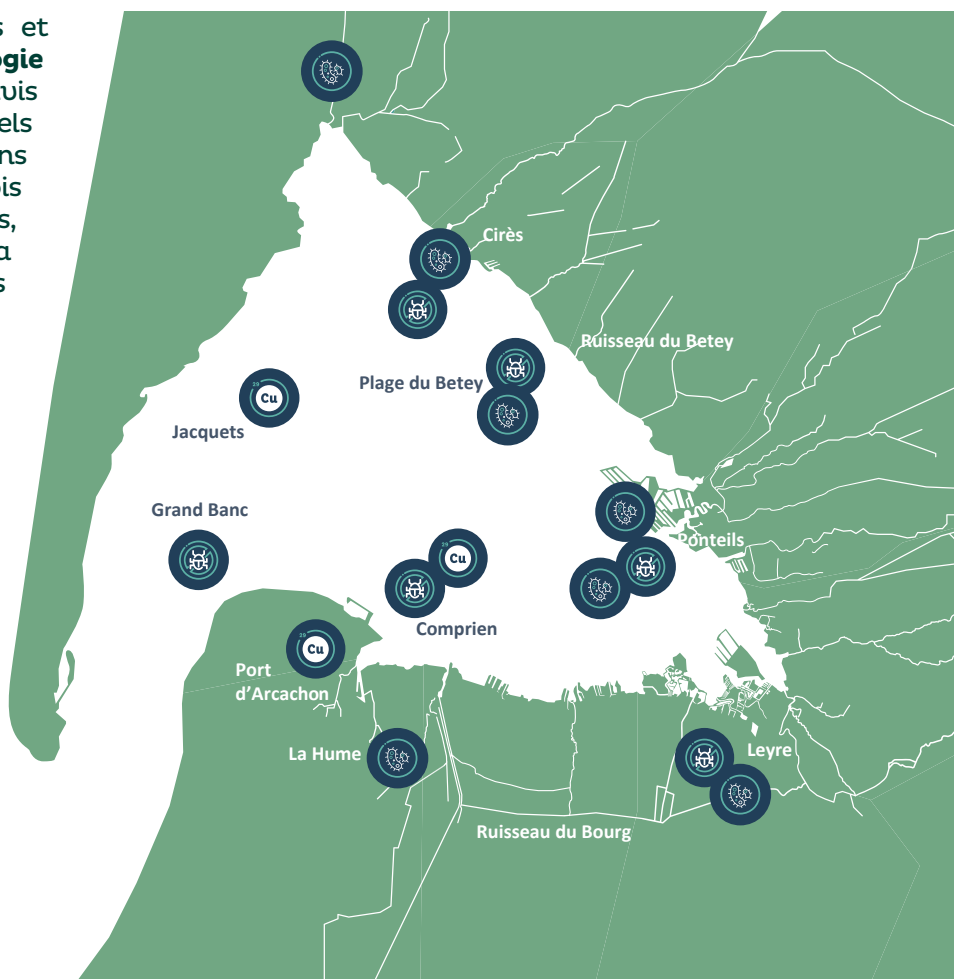


Figure 1 - REMPARG : points de suivis pérennes

PROFIL DE VULNÉRABILITÉ DES EAUX CONCHYLICOLE DU BASSIN D'ARCACHON

POURQUOI ?

Fin 2020, la profession ostréicole alerte la Préfète de la Gironde, Préfète de Nouvelle-Aquitaine, sur les désordres successifs ressentis par la filière. Elle missionne alors le SIBA (saisine du 1^{er} juillet 2021) pour porter cette étude en collaboration avec ses services et ceux des institutions concernées, avec pour objectif un programme d'actions opérationnel au deuxième semestre 2022.

UN PROTOCOLE D'ÉLABORATION ENRICHIS POUR S'ADAPTER AU CONTEXTE DU TERRITOIRE

Un profil de vulnérabilité conchylicole comprend 2 volets :

- Un diagnostic élaboré à partir de la synthèse des données existantes et des études en cours ;
- Un programme d'actions afin de diminuer les vulnérabilités mises en lumière.

Habituellement, le diagnostic se concentre sur les aspects relevant de la qualité bactériologique des eaux conchylicoles, paramètres couramment suivis pour classer les zones de production et s'assurer du respect des règles relatives aux denrées alimentaires.

À la demande des professionnels, le profil réalisé porte sur l'ensemble des paramètres microbiologiques et physicochimiques susceptibles d'altérer la qualité des eaux, et in fine celle des coquillages.

De plus, le diagnostic prend en compte un très large territoire englobant le bassin versant du Bassin d'Arcachon.

UNE DÉMARCHÉ COLLABORATIVE AVEC :

- un comité de pilotage
- des rencontres bilatérales avec les parties prenantes,
- et enfin, une réunion rassemblant les institutions compétentes et maîtres d'ouvrages potentiels, qui s'est tenue le 21 juin 2022 pour compléter le diagnostic et co-construire une première version du programme d'actions.

UN PROGRAMME DE 63 ACTIONS, RESTITUÉ LE 15 NOVEMBRE 2022

Il constitue le tableau de bord de la démarche animée par les services de la Préfecture, le SIBA, le PNMBA, le CRCAA qui veilleront à son avancement pour la réduction des vulnérabilités des eaux conchylicoles du Bassin d'Arcachon. Ce tableau est évolutif et de nouvelles actions pourront être identifiées.



PRÉFÈTE DE LA GIRONDE
Léonard Daurès
Président

QUALITÉ DES EAUX DU BASSIN D'ARCACHON
Profil de vulnérabilité conchylicole

SYNTHÈSE DE LA DÉMARCHE
novembre 2022

UN DIAGNOSTIC THÉMATIQUE POUR FACILITER LA MISE EN ŒUVRE DES ACTIONS

Il conviendrait d'établir le diagnostic sur les voies d'entrée possibles des contaminations. Visant l'opinion publique, celui-ci a été construit en 4 domaines indépendants permettant de mieux cibler les maîtres d'ouvrages potentiels en fonction de chaque grande thématique :

EU
L'ASSAINISSEMENT DES EAUX USÉES

Le système des 10 communes riveraines tout élaboré a donné, sans le SIBA dès les années 1960 pour une préservation des eaux de Bassin et de ses usages sans aucun rejet intra-bassin. Il est depuis lors piloté et modernisé en ce sens. Plus récemment, la surveillance microbiologique et biologique dans les cours d'eau apporte des informations complémentaires à l'analyse de ces données citées ci-dessus. Sur le bassin versant de la Gironde, l'analyse de ces données citées ci-dessus permet d'améliorer les traitements sur les stations d'épuration dont les rejets sont susceptibles de rejoindre les cours d'eau (la nécessité de sécuriser certains postes de pompage, situés en zones inondables ou sensibles).

EP
L'ASSAINISSEMENT DES EAUX PLUVIALES

Ce dossier décrit le réseau de gestion des eaux pluviales urbaines sur les 10 communes littorales du Bassin d'Arcachon et la politique d'infiltration mise en place dès les années 80, des mesures qui s'ajoutent en complémentarité avec la gestion des inondations (DEMAP). Il s'agit-il d'un sujet complexe et majeur pour le présent problème. Les mesures prises doivent permettre sur un plan quantitatif de limiter les inondations, et sur le plan qualitatif de limiter l'impact d'un lessivage des sols imperméabilisés par ruissellement, source de contaminations bactériologique et chimique du milieu marin. Cela conduit à placer les travaux sur l'amélioration de notre niveau de protection contre les inondations comme prioritaires, sans pour autant négliger les actions de sensibilisation indispensables à la résolution de désordres constatés localement. En outre, les unités de déchets et de qualité des eaux des cours d'eau apportent des renseignements utiles.

POL
POLLUTIONS DIFFUSES

Ce dossier présente les enjeux d'intérêt en lien avec les activités maritimes, littorales et les usages du bassin versant, indépendants des 2 précédents. La caractérisation de ces apports en fait un sujet particulièrement vaste et complexe qui intéresse un grand nombre d'acteurs, de pratiques et d'acteurs. Il s'agit dans ce dossier d'exposer les constats issus de la surveillance des eaux du Bassin d'Arcachon et des cours d'eau pour l'ensemble des paramètres : microbiologiques, composés azotés, métaux, microplastiques organiques, plastiques, matières en suspension, salinité, conditions trophiques. L'expertise rendue permet de proposer des pistes d'actions pour limiter les empreintes anthropiques constatées ou restreindre des milieux favorables à la qualité des eaux, à prioriser dans le plan d'actions au regard des vulnérabilités constatées sur les coquillages.

CRIS
LES SITUATIONS DE CRISE

Lors d'événements climatiques exceptionnels (paléocrise de février 2021) ou de pollutions accidentelles (hors PCLMAB), il convient d'organiser des procédures opérationnelles pour traverser la crise, de concert avec les professionnels concernés. Ce dossier présente des premières propositions dont la consultation constitue une action majeure du programme.

Ces dossiers sont consultables au lien suivant :
<https://www.siba-bassin-arcachon.fr/qualite-de-leau/profil-de-vulnerabilite-des-eaux-conchylicoles>

Retrouvez les 4 diagnostics thématiques :
assainissement des eaux usées / assainissement des eaux pluviales / pollutions diffuses / situation de crise :

<https://www.siba-bassin-arcachon.fr/qualite-de-leau/profil-de-vulnerabilite-des-eaux-conchylicoles>

AUX CÔTÉS D'ÉQUIPES DE RECHERCHE

LE PROJET BRIQUE (Bâti Résidentiel et Influence que la Qualité des Eaux) : un projet de recherche précurseur sur la thématique des biocides de la construction.



Ce projet a pour objectif de mesurer et comprendre le devenir des molécules de type biocides, utilisées dans la construction et cela afin de consolider la bonne utilisation de ces produits, d'améliorer les fiches de conseils, ou de proposer des modifications aux prescriptions actuellement émises par le SIBA (dans le cadre de l'instruction des documents d'urbanisme) et ainsi améliorer la préservation des eaux.

4 campagnes de prélèvements dans la nappe d'eau souterraine superficielle, en amont et aval du lotissement Les Hélianthèmes à Audenge, ont été réalisées en 2022. Des mesures régulières ont également permis de mieux comprendre le fonctionnement de cette nappe.

Ce projet, en partenariat avec le laboratoire LEESU, a obtenu le soutien financier de l'Agence de l'Eau Adour-Garonne et de la Région Nouvelle-Aquitaine à hauteur de 80 %.

AUX CÔTÉS DES ACTEURS DU TERRITOIRE

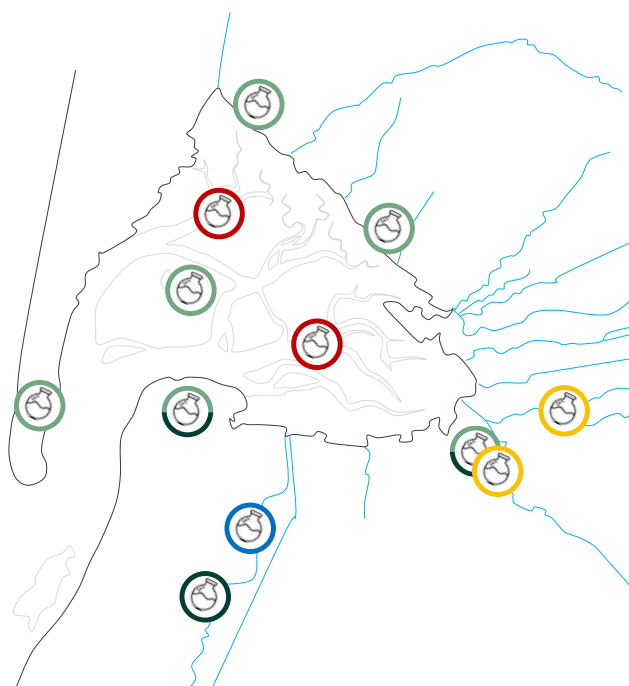
Les feux de forêts de l'été 2022 ont marqué les esprits par leur ampleur à La Teste de Buch et Landiras.

Au-delà des dégâts matériels causés par les flammes, les retombées atmosphériques issues des fumées et des cendres peuvent aussi entraîner des conséquences sur la qualité de l'eau.

Le SIBA, en lien avec ATMO et avec le soutien de l'université de Bordeaux, s'est mobilisé dès le début de la crise afin d'évaluer les conséquences de ces feux sur la qualité des eaux du Bassin d'Arcachon en :

- Installant des dispositifs de récupération des particules (entonnoirs + bouteilles) tout autour du Bassin d'Arcachon (Cap Ferret, Arès, Cassy, Biganos, Arcachon, Île aux Oiseaux) exposés 1 mois de fin juillet à fin août (vert clair).
- Disposant des capteurs passifs (PUF) à Arcachon, Biganos et près du Zoo de La Teste de Buch pour évaluer la contamination de la phase gazeuse (vert foncé) sur la période allant de mi-juillet à mi-septembre.
- Analysant les eaux prélevées dans la craste Nezer en octobre et en novembre (bleu).
- Exposant des moules encagées dans la Leyre entre novembre et décembre (jaune).
- Analysant des huîtres sauvages prélevées à Comprian et aux Jacquets par IFREMER en décembre, en complément des analyses réalisées par la DDPP en juillet, octobre et décembre (rouge).

Les résultats de ces analyses indiquent une conséquence immédiate des feux sur la qualité de l'air mais un retour à l'état normal rapide et **aucune conséquence notable sur la qualité de l'eau à ce stade des suivis 2022.**



Les points de mesure des HAP 5 (hydrocarbures aromatiques polycycliques)

AU SERVICE DES USAGERS, DES COLLECTIVITÉS ET DE L'ÉTAT

9 COMMUNES ACCOMPAGNÉES DANS LA DÉMARCHE « ZERO PESTICIDE » ET 9 PLANS DE GESTION DIFFÉRENCIÉE (PGD) DES ESPACES VERTS ÉCRITS ENSEMBLE

Aider à changer le regard sur l'entretien des espaces verts et des voiries et ainsi participer à la préservation de la qualité de nos milieux

Les élus de la Commission thématique « Environnement » du SIBA ont fixé l'objectif « zéro pesticide » ; l'accompagnement des communes dans cette démarche reste dès lors un axe fort du pôle qualité de l'eau.

Les communes qui le souhaitent peuvent donc bénéficier du soutien des techniciens du SIBA pour la mise en place d'un plan de gestion différenciée (PGD), document de référence dans la nouvelle organisation des services communaux dans la perspective de ces engagements.

Ainsi après la mise en œuvre du PGD d'Andernos-les-Bains, ceux du Teich, de Lège-Cap Ferret, de Lanton, de Mios, de La Teste de Buch et d'Arès ont été validés par leur conseil municipal respectif ; ceux de Marcheprime et d'Audenge sont en cours de rédaction et de validation.



**ICI : OBJECTIF
ZÉRO PESTICIDE**



Au fil du temps, il s'agira de vérifier la cohérence de chaque Plan avec les contraintes locales inventoriées et les objectifs définis.

Des actions de communication soutenues devront être déployées : elles informeront mais elles seront aussi un levier pour sensibiliser et impliquer : des objectifs de compréhension et d'acceptabilité des changements de pratiques et de paysages dans la commune doivent être visés.



**LE DERNIER NÉ DE NOS PROJETS COLLABORATIFS : CITECO !
ACCOMPAGNER LES COMMUNES DANS LA DÉMARCHÉ « ZERO
PESTICIDE » DE LEURS CIMETIÈRES ET TERRAINS DE SPORT**



CITECO (des Cimetières et des Terrains de sport Écologiques pour les 12 communes du Bassin d'Arcachon).

Le projet CITECO, en partie financé par la Région Nouvelle Aquitaine, a été initié en 2021 pour apporter des solutions techniques innovantes en termes d'entretien ou d'aménagement paysager.

Beaucoup de villes du Bassin rencontrent encore des difficultés de mise en place d'une gestion plus écologique et sans produits phytopharmaceutiques sur les terrains de sport et cimetières.

Les terrains de sport sont souvent des espaces très artificialisés où la culture du gazon repose sur des équilibres agronomiques sensibles. Ces gazons sont, plus qu'ailleurs, sujets à des problématiques phytosanitaires, notamment le développement de maladies cryptogamiques.

Les cimetières constituent quant à eux des lieux sensibles du fait de la complexité de leur aménagement et de leur caractère affectif et symbolique. La tradition française veut que ces espaces soient très minéraux.

Pourtant, les cimetières jouent un rôle important dans la trame verte urbaine et dans l'enrichissement de la biodiversité en ville. La recherche de solutions permettant de concilier respect de l'environnement, faisabilité technique et acceptation de la population apparaît alors fondamentale et passe souvent par une renaturation de ces espaces.

Le bureau d'étude SCE, qui accompagne les communes sur le volet « cimetières », a réalisé une année de suivi de la démarche en 2022. Le projet a été clôturé pour le volet cimetière en fin d'année après organisation de réunions bilan de la démarche avec chaque commune ayant bénéficié d'un suivi individualisé.

Pour les terrains de sport, 6 communes ont bénéficié d'un plan de fertilisation ainsi que de préconisations d'entretien en 2022.

Veille documentaire

Depuis 2020, une veille sur les ressources documentaires est proposée grâce au partenariat avec Plante & Cité : ainsi, en 2022, 6 revues de presse ont été transmises aux communes.





L'EAU Iditorium

UN ESPACE PÉDAGOGIQUE POUR TOUS

Intégré au sein de la station d'épuration de Biganos, cet espace pédagogique et de médiation propose d'échanger sur la qualité de l'eau et les métiers du SIBA.

Notre premier objectif : connaître nos réseaux d'eaux et leur gestion.

En 2022, l'espace a repris une activité dynamique, avec une belle fréquentation.

Son fonctionnement : ouvert à l'année.

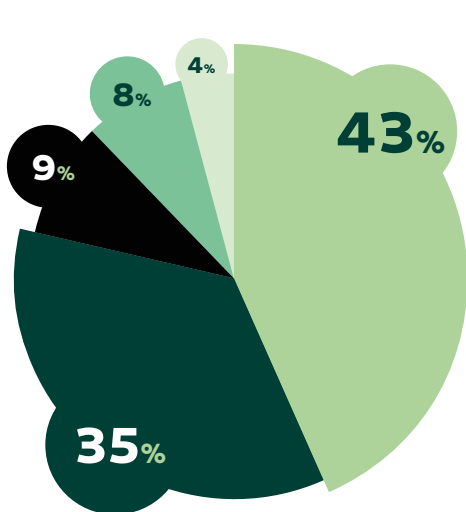
Accessible uniquement en visite commentée pour les groupes constitués (minimum 10 personnes - maximum 50 personnes). Sur réservation : 05 57 76 23 23 / assainissement@siba-bassin-arcachon.fr



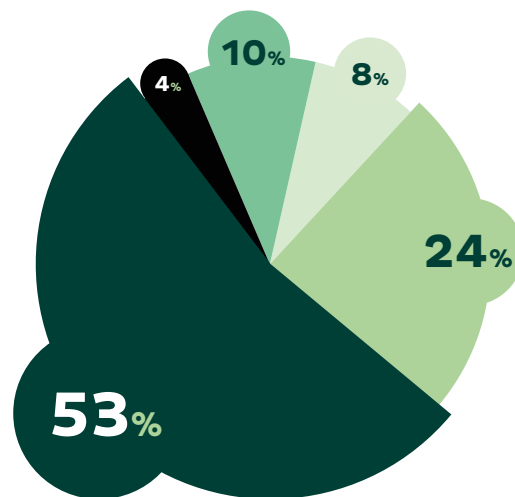
4050

personnes accueillies
depuis 2015

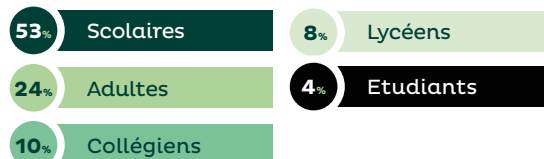
EN 2022 :
25 VISITES ET 520 PERSONNES ACCUEILLIES
PAR LE SIBA



PROFIL
DES VISITEURS DEPUIS 2015

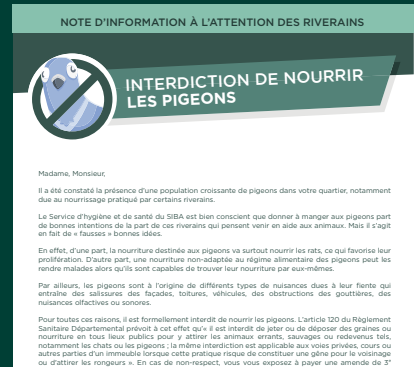
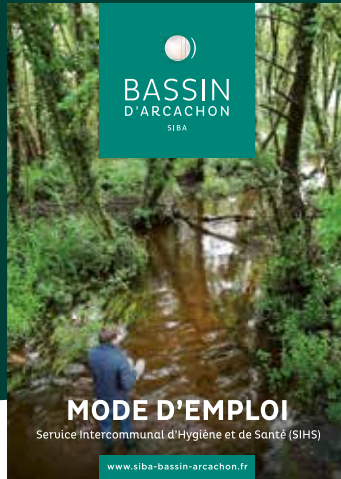
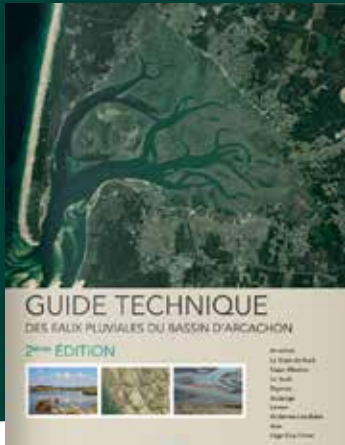


PROFIL
DES VISITEURS POUR L'ANNÉE 2022



DES SUPPORTS CRÉÉS AU NOM DE LA PRÉSERVATION DE NOS MILIEUX

En 2022, les différents services techniques du SIBA réalisent des supports à destination des usagers, des professionnels et des agents des services communaux et intercommunaux :



- Le guide technique de gestion des eaux pluviales propose des solutions alternatives à l'assainissement pluvial traditionnel, en promouvant l'infiltration

<https://www.siba-bassin-arcachon.fr/pole-de-competences/gestion-des-eaux-pluviales/gestion-des-eaux-pluviales>

- Le mode d'emploi du Service Intercommunal d'Hygiène et Santé, à destination des agents des communes, (accueil, services techniques et administratifs, police municipale, etc.), a pour objet d'améliorer la qualité et la rapidité des réponses à apporter aux administrés.

<https://www.siba-bassin-arcachon.fr/pole-de-competences/le-service-d-hygiene-et-sante/competence-par-delegation-du-ministere-de-la-sante>



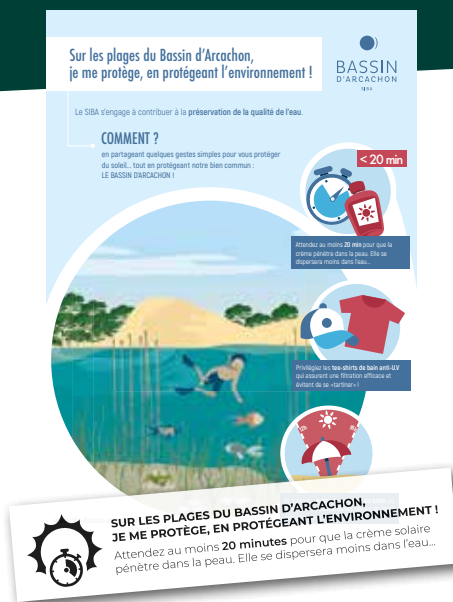
- Des fiches de lutte contre les nuisibles, (moustiques, rats, pigeons etc.), sont disponibles, sur demande, pour aider à adapter les réponses et proposer les solutions aux sollicitations des requérants.



- Sorti en 2022, ce mode d'emploi explique comment entretenir sa craste ou son fossé sur un terrain privé. Leur bon fonctionnement est indispensable pour préserver la qualité des eaux du Bassin. Aucune canalisation ne pourra remplacer ce réseau naturel de drainage des eaux de pluie.



- Réalisation d'un kit de communication sur la gestion différenciée des espaces verts, à destination des communes, pour valoriser les actions des agents municipaux en faveur de la biodiversité et de la qualité de l'eau (abandon des produits phytosanitaires).



- Alerter sur la reconnaissance et le traitement des plantes invasives lors de l'exécution de nos chantiers : une communication spécifique à l'attention des agents communaux et des habitants a été créée et des formations pratiques proposées (un exemple : arrachage mécanique de spartine anglaise à Arès et Lanton)

- Pour la préservation de nos eaux, des supports sur la sensibilisation aux filtres UV ont été réalisés : distribution d'affiches (version FR et UK) à la demande d'opérateurs privés et stickers pour les miroirs des chambres d'hôtels. Création et diffusion d'une bande sonore pour sensibiliser les passagers embarquant dans les navettes maritimes du Bassin.

- Des macarons installés au sol dans les rues de nos communes : « Ici commence la mer/ l'Eyre, ne rien jeter » pour sensibiliser aux impacts des déchets jetés dans les avaloirs d'eaux pluviales (qui partent vers les cours d'eau et le Bassin, et donc les polluent).

2022 : LES AGENTS N'ONT PAS LACHÉ LE FLAMBEAU ! DES RENCONTRES, DES RÉUNIONS THÉMATIQUES POUR CONVAINCRE, ÉVEILLER LA CURIOSITÉ, INNOVER ENSEMBLE

**NOTRE MARQUE DE TERRITOIRE : DES VALEURS QUI MOBILISENT AUTOUR
DES ENJEUX LIÉS À LA QUALITÉ DE L'EAU.**

En 2022, au nom de leurs engagements dans la marque de territoire, les partenaires ont contribué à la préservation du plan d'eau par des actions spécifiques. Quelques exemples :

- Les professionnels de l'immobilier, du notariat et de l'architecture ont participé à la création d'une vidéo sur les bons gestes pour préserver le territoire :
<https://www.youtube.com/watch?v=ugbXxyNKpG8>



- Les hôteliers du Bassin d'Arcachon ont participé à la préservation de la qualité de l'eau en collant un sticker sur les miroirs des chambres pour inciter à appliquer la crème solaire 20 minutes avant de se baigner, et en diffusant une affiche dans leurs guides d'accueil.



**SUR LES PLAGES DU BASSIN D'ARCACHON,
JE ME PROTÈGE, EN PROTÉGÉANT L'ENVIRONNEMENT !**

Attendez au moins **20 minutes** pour que la crème solaire pénètre dans la peau. Elle se dispersera moins dans l'eau...

- Diffusion d'un message de prévention et de bienvenue, à bord des bateaux touristiques, au moment du départ :

<https://www.marque-bassin-arcachon.fr/ici-commence-la-mer-laction-continue/>

- Des « Cafés-Bienvenus » ont été organisés à différents moments de l'année, afin d'expliquer aux nouveaux partenaires les missions du SIBA et la corrélation avec les enjeux de la marque autour d'Ici Commence la Mer.





Intervention de la MNBA dans les écoles

ÉVEILLER LA CURIOSITÉ

AVRIL-MAI 2022



24

interventions dans les écoles
du Bassin



680

enfants accueillis

- Des élèves ambassadeurs de la préservation du Bassin d'Arcachon

Animations dans les écoles "ICI, commence la mer" :

Depuis 2015, le SIBA sollicite la Maison de la Nature du Bassin d'Arcachon (MNBA) pour un accompagnement pédagogique et la mise en place d'ateliers ludiques pour sensibiliser les enfants à l'impact de nos habitudes de vie sur l'eau et les milieux.

Une démarche aboutissant à la remise d'un macaron "Ici commence la mer ou l'Eyre" que chaque classe a la responsabilité de faire installer sur un avaloir d'eaux pluviales de sa commune, avec les services techniques des mairies.





Point presse octobre 2022
École élémentaire Brémontier à La Teste de Buch

• **Mise à disposition d'un Jeu de l'Oie « géant » consacré à la thématique « ICI, commence la mer »**

Il permet aux enfants de notre territoire d'identifier, assimiler et ainsi promouvoir les gestes simples à mettre en place pour préserver la qualité des eaux du Bassin d'Arcachon.

Depuis septembre 2022, cet outil pédagogique est distribué à l'ensemble des écoles élémentaires, centre de loisirs et médiathèques-ludothèques des communes membres du SIBA.



MA.AT - Médiathèque-Ludothèque - Arcachon



Centre de Loisirs - Lanton

• **Des rencontres pour sensibiliser et convaincre les habitants, acteurs quotidiens de la préservation des milieux, à nos côtés :**

• **17 mars 2022** - Mios : participation à la journée Pass'Nord organisée par la COBAN, la Chambre des Métiers et de l'Artisanat, la CCI, la Mission Locale et Pôle Emploi. Plus de 900 collégiens du Nord Bassin ont pu bénéficier d'une présentation des métiers du SIBA, en lien avec la préservation de l'eau et du Bassin.

• **11 avril 2022** - Andernos-les-Bains : intervention au Collège André Lahaye dans le cadre du projet « sensibilisation à la pollution plastique - Éducation au Développement Durable ». Un agent du SIBA a présenté le réseau séparatif du Bassin d'Arcachon, le traitement des eaux usées, la gestion des eaux pluviales et les actions pour protéger les eaux du Bassin : filet macro déchet / macarons / semaine zéro pesticide.



Salon nautique d'Arcachon 2022

• **16-18 avril 2022** - Arcachon : présence du SIBA au Salon Nautique. Distribution en avant-première de la carte des fonds marins du Bassin d'Arcachon (bathymétrie) ; promotion de l'application mobile e-navigation du SIBA auprès des plaisanciers et professionnels et mise en place du stand SIBA « Si on parlait de l'eau ? » à l'entrée du salon.

• **14 mai 2022** - Audenge et **29 octobre 2022** - La Teste de Buch : accueil des nouveaux arrivants. Les agents du SIBA ont proposé des discussions autour des bonnes pratiques : séparer les eaux pluviales des eaux usées, entretien des crastes...

• **28 juin 2022** - Andernos-les-Bains : dans le cadre des Aires Marines Educatives, des agents du SIBA ont sensibilisé à la présence de la spartine anglaise (plante exotique envahissante qui colonise notre littoral), auprès de l'école primaire du Bety.

• **28 juin 2022** - Gujan-Mestras / Lège-Cap Ferret : organisation d'une journée d'échanges agriculteurs-ostréiculteurs, dans le cadre de REMPAP.

• **29 juin 2022** - La Teste de Buch : accompagnement du SIBA, auprès des riverains du port, dans le cadre d'un chantier d'arrachage manuel de repousse de spartine anglaise.



Journée d'échanges agriculteurs-ostréiculteurs REMPAP

• **Septembre à décembre 2022** - Écoles élémentaires, centres de loisirs et médiathèques-ludothèques du territoire : les agents du SIBA ont présenté aux équipes pédagogiques le Jeu de l'Oie « ICI, commence la mer ».



Accueil des nouveaux arrivants
Audenge



2^e édition des Assises
Nationales de la Valorisation des Sédiments

• **Chaque année, le SIBA participe à des rencontres nationales :**

• **11 juillet** – Bordeaux : participation du SIBA au colloque « Micropolluants dans l'eau, un enjeu pour le vivant », organisé par l'agence de l'eau Adour-Garonne - table ronde « les acteurs ont des solutions ». Un rendez-vous pour les associations, les professionnels et acteurs de l'eau, les décideurs publics et économiques du bassin Adour-Garonne.

• **13 septembre** – Paris : intervention du SIBA à la Journée technique sur les innovations numériques pour l'eau – le Bassin, territoire pilote pour la bancarisation des données qualité de l'eau et mise en ligne publique.

• **15-16 novembre** – Lille : participation aux Assises nationales de la valorisation des sédiments : présentation des projets pilotes du SIBA sur cette thématique.